

ТЕХНИЧЕСКОЕ ОПИСАНИЕ № 87483433, 87487717

ГОСТ 12.4.303-2016 «Одежда специальная для защиты от пониженных температур. Технические требования.»

ГОСТ 12.4.281-2014 «Одежда специальная повышенной видимости. Технические требования.»

ГОСТ 12.4.280-2014 «Одежда специальная для защиты от общих производственных загрязнений и механических воздействий. Общие технические требования.»

ТР ТС 019/2011

87483433 Костюм зимний Дорожник-Ультра (тк.Смесовая,210) п/к,
оранжевый/т.синий

87487717 Костюм зимний Дорожник-Ультра (тк.Смесовая,210) п/к,
лимонный/черный



Рис.1. Эскиз Костюм зимний Дорожник-Ультра (тк.Смесовая,210) п/к, оранжевый/т.синий.
Куртка, вид спереди и сзади. Капюшон, вид спереди, сзади и сбоку.



Рис.2. Эскиз Костюм зимний Дорожник-Ультра (тк.Смесовая,210) п/к, лимонный/черный.
Куртка, вид спереди и сзади. Капюшон, вид спереди, сзади и сбоку.



Рис.3. Эскиз Костюм зимний Дорожник-Ультра (тк.Смесовая,210) п/к, оранжевый/т.синий. Полукомбинезон, вид спереди и сзади.

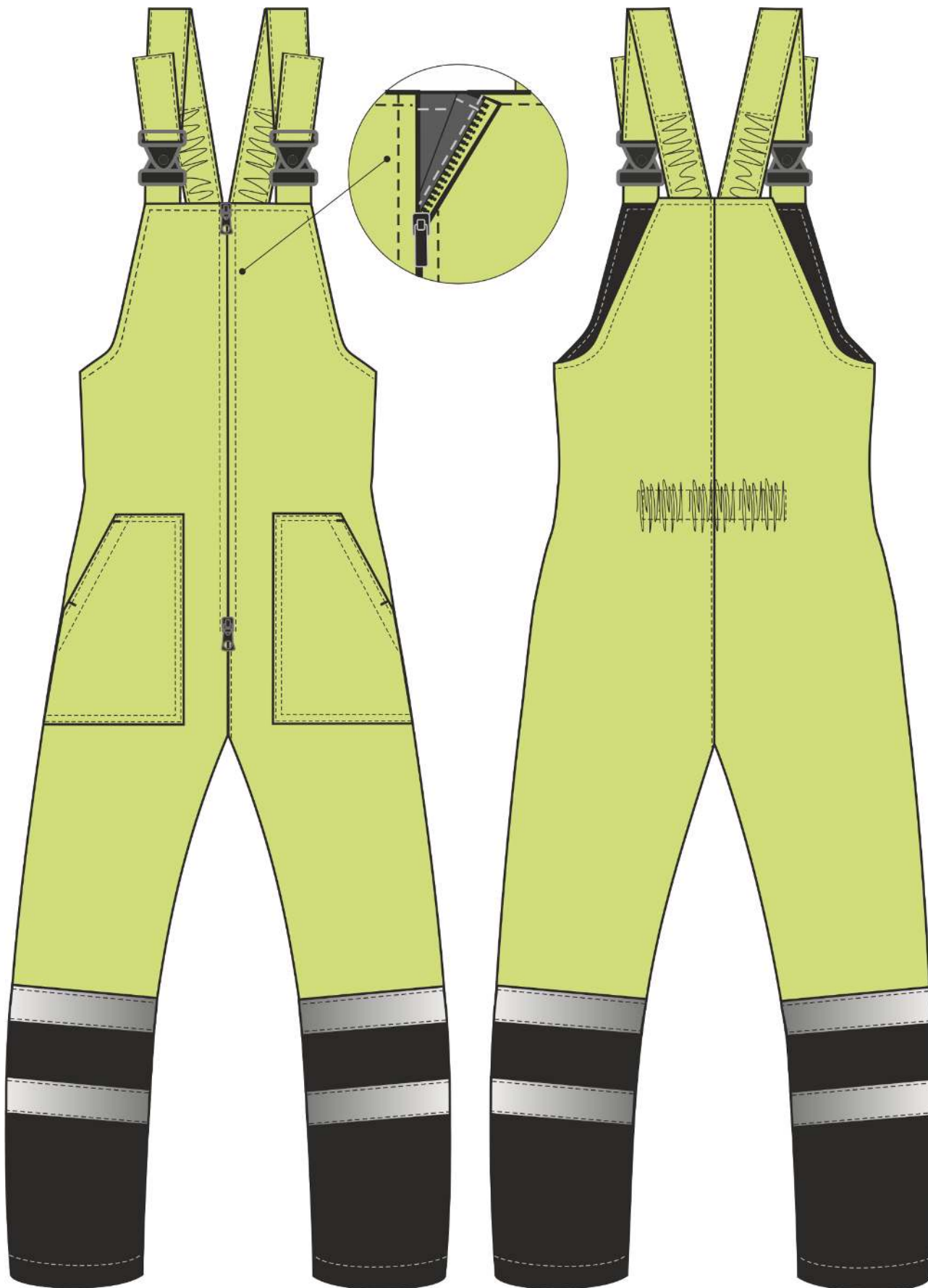


Рис.4. Эскиз Костюм зимний Дорожник-Ультра (тк.Смесовая,210) п/к, лимонный/черный. Полукомбинезон, вид спереди и сзади.

Изготовление и раскрой (отклонения от нитей основы в тканях и допуски при раскрое) изделий, должны соответствовать требованиям настоящего технического описания, основам промышленных методов обработки специальной одежды и образцу, утверждённому в установленном порядке.

Изделия по размерам должны изготавливаться на типовые фигуры, в соответствии с классификацией: по обхвату груди 80-140, по росту 158-200, по ГОСТ 31399-2009 и настоящего технического описания.

Табл. 1.

Обхват груди типовой фигуры, см							
80-84	88-92	96-100	104-108	112-116	120-124	128-132	136-140
Рост типовой фигуры, см							
158-164		170-176		182-188		194-200	

Описание внешнего вида модели

Костюм зимний Дорожник-Ультра предназначен для защиты работающих от пониженных температур в различных отраслях промышленности, изготавливается в соответствии с ГОСТ 12.4.303-2016 «Одежда специальная для защиты от пониженных температур. Технические требования», ГОСТ 12.4.281-2014 «Одежда специальная повышенной видимости. Технические требования», ГОСТ 12.4.280-2014 «Одежда специальная для защиты от общих производственных загрязнений и механических воздействий. Общие технические требования».

Костюм состоит из куртки и полукомбинезона. В связи с требованиями ГОСТа рекомендовано использование куртки и полукомбинезона – костюмом.

Куртка прямого силуэта, с центральной застёжкой на тесьму – «молния» и ветрозащитной планкой, застегивающейся на четыре кнопки. Куртка с ветрозащитной прокладкой, притачным утеплителем и съёмным утеплённым капюшоном.

Полочки и спинка состоят из двух частей: верхней и нижней. Полочки с нагрудными накладными карманами с утеплёнными клапанами, застёгивающимися на два участка ленты – контакт. Верхний срез клапанов накрыт светоотражающей полосой (далее СОП) шириной 50мм. **Под клапаном левого нагрудного кармана в шве настрачивания СОП расположена петля из репсовой ленты для крепления бейджа. Тканевая этикетка «Факел» вставляется в нижний край левого нагрудного кармана со стороны застёжки.**

На нижней части полочек расположены утепленные накладные карманы с утепленными клапанами, застегивающимися на два участка ленты-контакт. Верхний срез клапанов накрыт СОП шириной 50мм.

Рукава втачные, состоят из верхней и нижней части, на которых расположены СОП. Внизу подкладки рукава рукава имеются трикотажные манжеты, которые крепятся с помощью надставок.

Воротник втачной, стойка. В шов втачивания верхнего воротника втачана тесьма «молния» и планка капюшона.

Капюшон состоит из центральной и боковых частей и пристёгивается к горловине куртки на тесьму - «молния», регулируется по лицевому вырезу за счёт шнура, выходящего через технические отверстия, с фиксаторами. Подбородочная часть с застёжкой на два участка ленты - контакт.

Утепленная притачная подкладка с втачными рукавами. По линии талии подкладки настроена внутренняя кулиса, в которую вставлен шнур, выходящий через петли на подборте для прилегания изделия по фигуре. На левую полочку подкладки настроен накладной карман, передний срез которого входит в шов притачивания подборта. **На кармане расположена этикетка ФИО.** Утеплитель с подкладкой простёган вертикальными параллельными строчками, согласно разметке в лекалах.

Ветрозащитная прокладка расположена между тканью верха и утеплителем.

Полукомбинезон (далее п/к) прямого силуэта, с центральной застёжкой на двухзамковую тесьму – «молния». П/к с цельнокроеной грудкой и спинкой. Передние половинки с накладными карманами с наклонным входом. Боковой срез карманов входит в боковой шов п/к.

Передние и задние половинки состоят из верхних и нижних частей. Нижняя часть из отделочной ткани. По низу п/к настроены две СОП шириной 50 мм. По спинке в области талии с внутренней стороны настроена резинка для прилегания изделия по фигуре. Длина бретелей регулируется при помощи фастексов и внутренней резинкой. Низ полукомбинезона обработан швом вподгибку с закрытым срезом.

Полукомбинезон с притачным утеплителем, который простёган с подкладкой вертикальными параллельными строчками, согласно разметке в лекалах. **На левую переднюю половинку подкладки в области груди настроена этикетка ФИО (см. схему).**

Ветрозащитная прокладка расположена между тканью верха и утеплителем.