

ТЕХНИЧЕСКОЕ ОПИСАНИЕ
№ 87474775, 87474774, 87468852

к ГОСТ 12.4.280-2014 «Одежда специальная для защиты от общих производственных загрязнений и механических воздействий. Общие технические требования.»

ТР ТС 019/2011

87474775 Костюм Стандарт (тк.Смесовая,210) брюки, зеленый/желтый

87474774 Костюм Стандарт (тк.Смесовая,210) брюки, т.серый/красный

87468852 Костюм Стандарт (тк.Смесовая,210) брюки, т.синий/васильковый

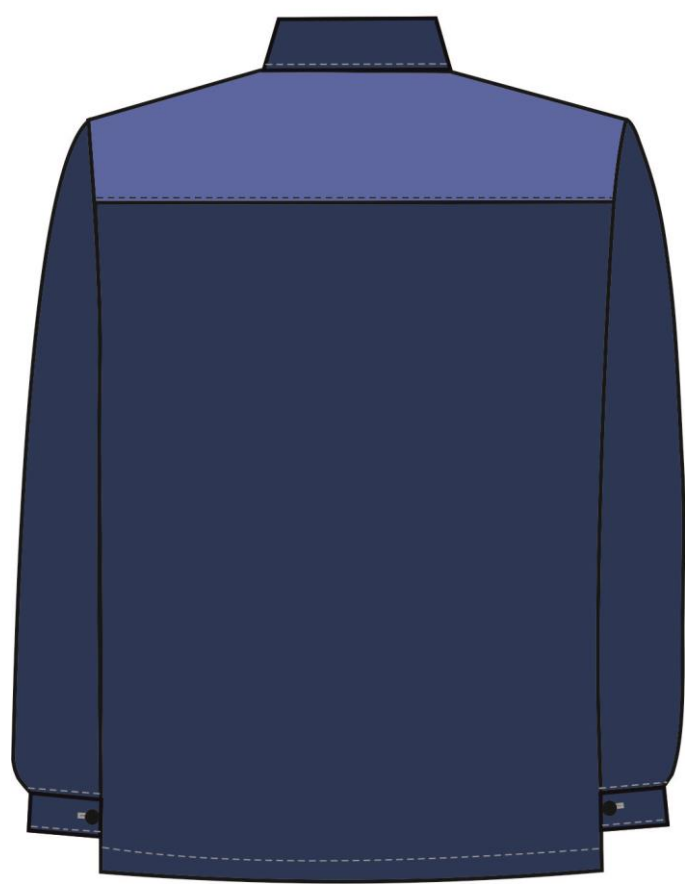


Рис.1. Эскиз **Костюм Стандарт** (тк.Смесовая,210) брюки, т.синий/васильковый, куртка вид спереди и сзади.

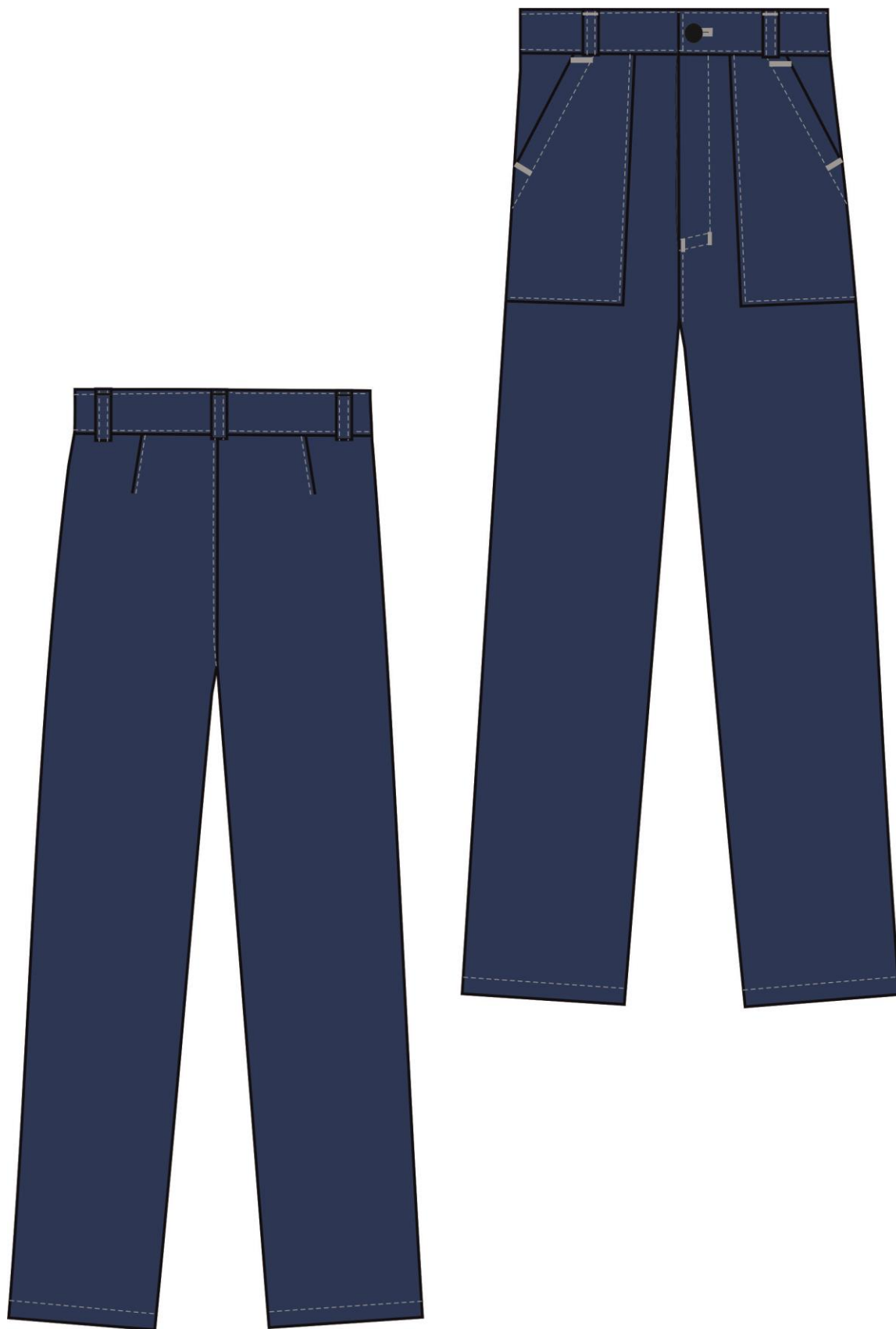


Рис. 2. Эскиз **Костюм Стандарт (тк.Смесовая,210) брюки, т.синий/васильковый,** брюки вид спереди и сзади.

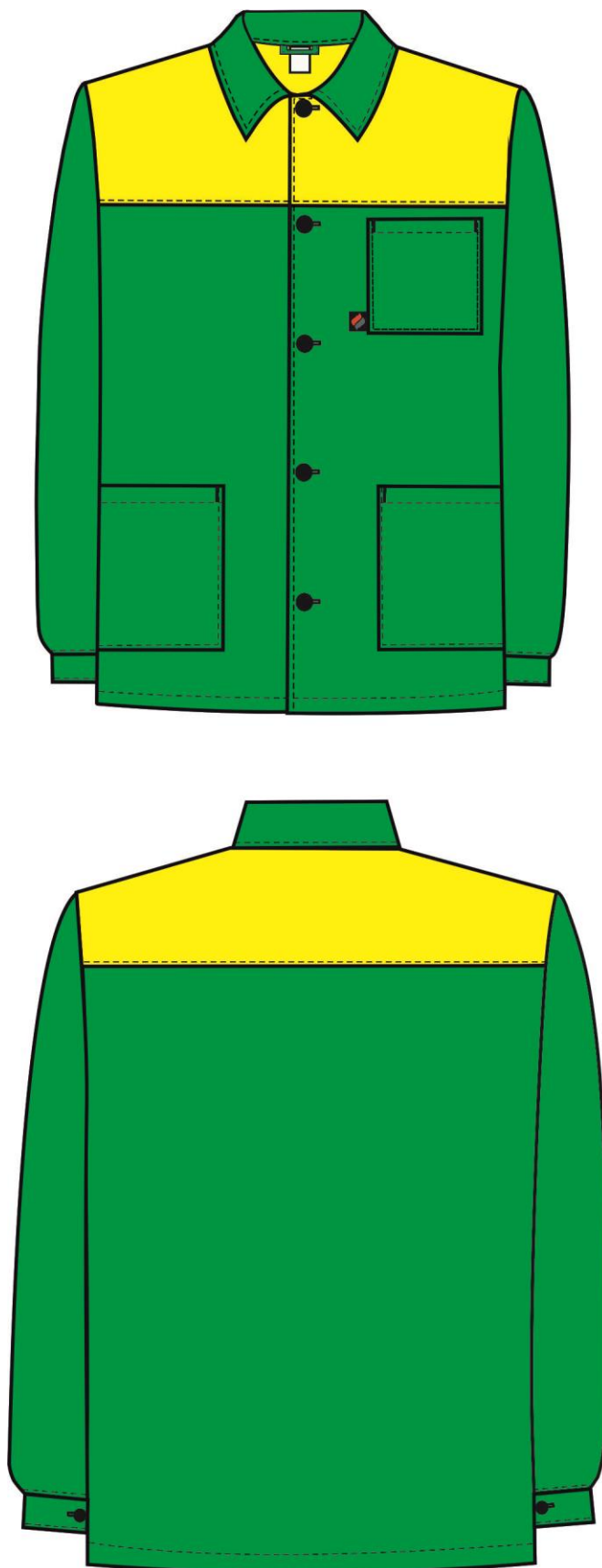


Рис.3. Эскиз Костюм Стандарт (тк.Смесовая,210) брюки, зеленый/желтый, куртка вид спереди и сзади.

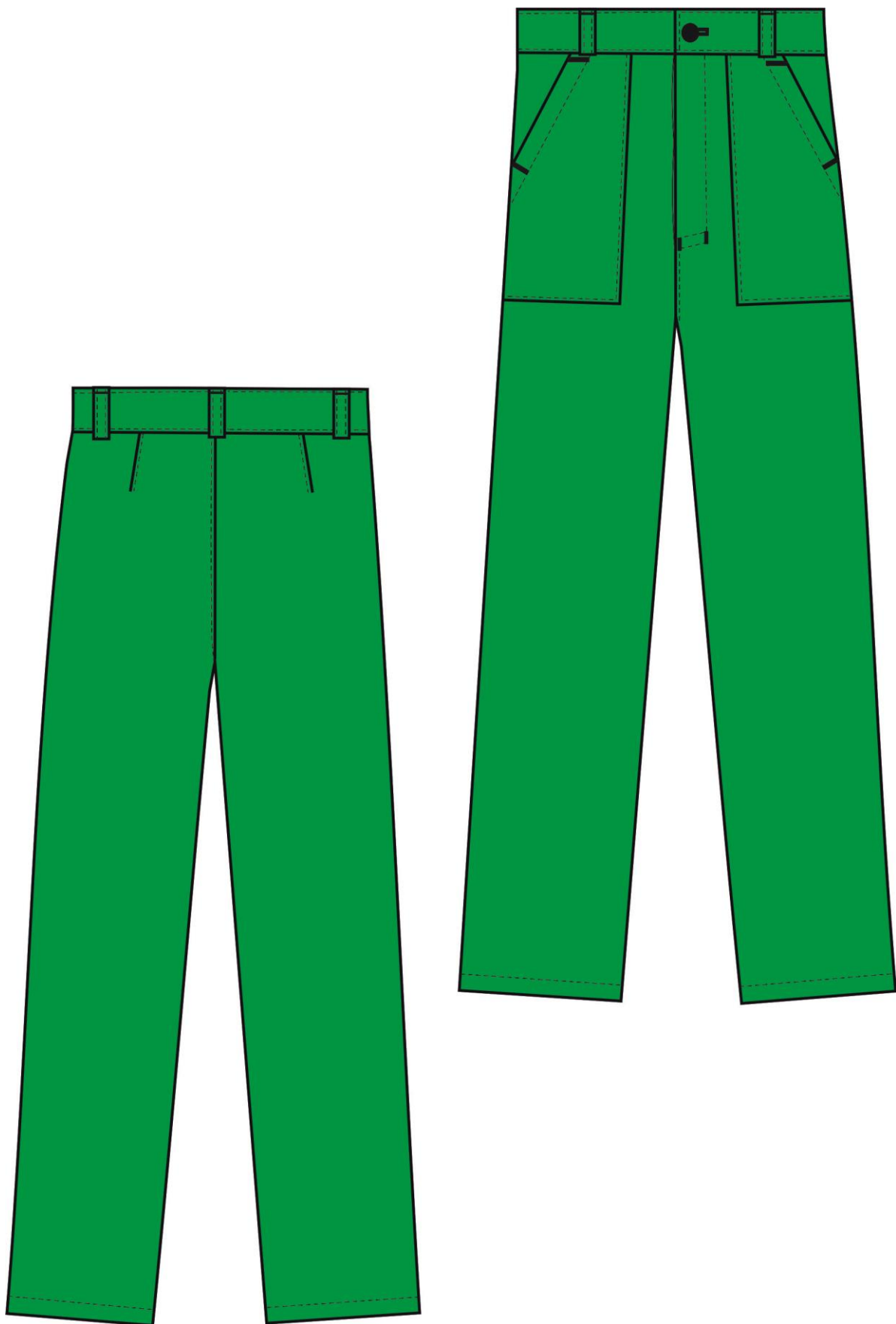


Рис. 4. Эскиз **Костюм Стандарт** (тк.Смесовая,210) брюки, **зеленый/желтый**,
брюки вид спереди и сзади.

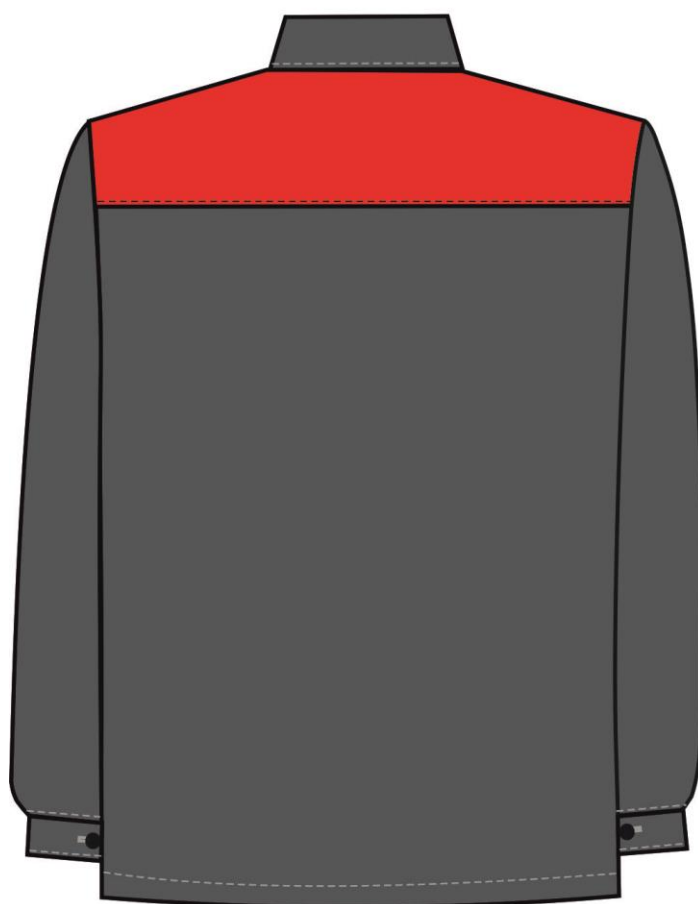


Рис.5. Эскиз Костюм Стандарт (тк.Смесовая,210) брюки, т. серый /красный, куртка вид спереди и сзади.

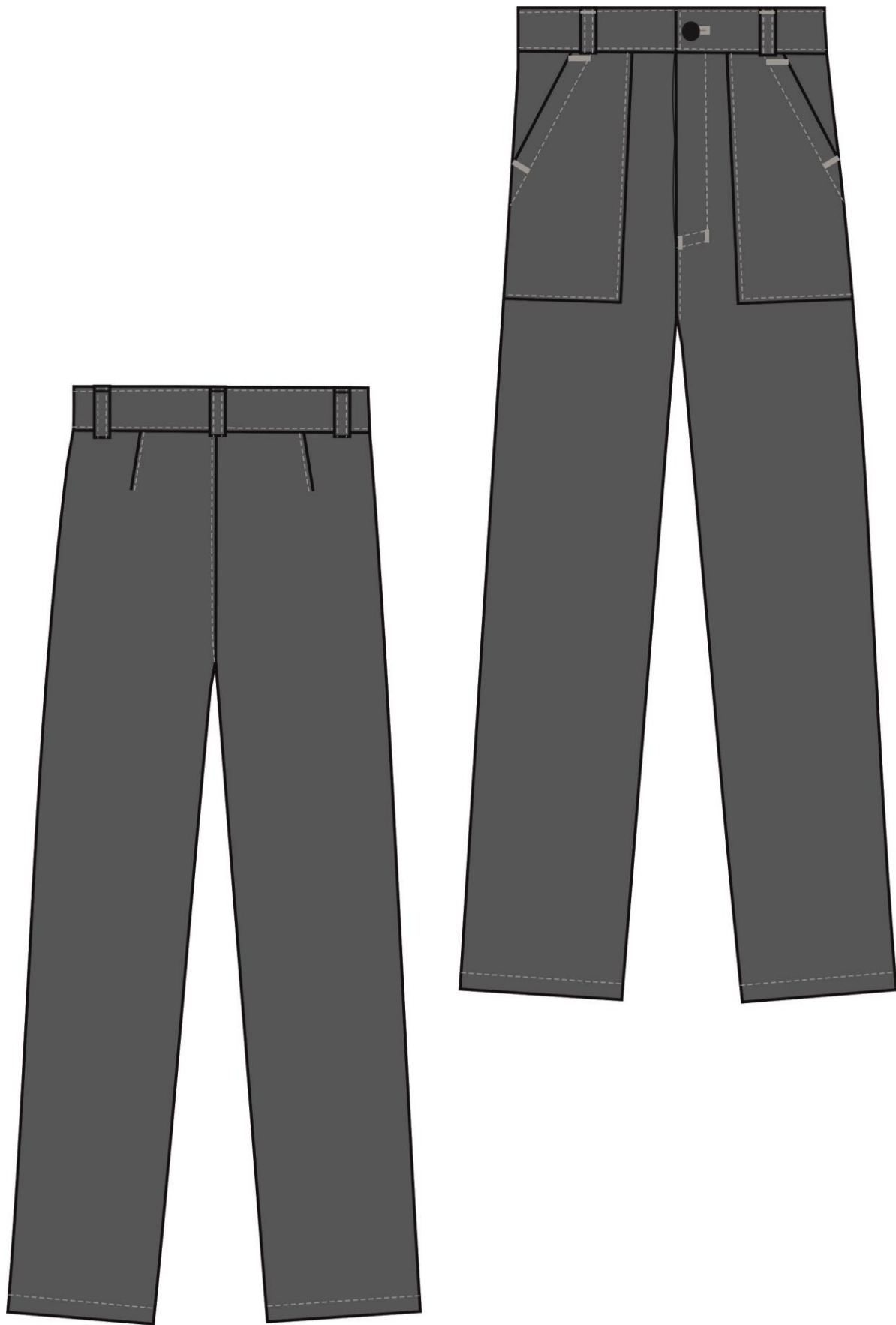


Рис. 6. Эскиз Костюм Стандарт (тк.Смесовая,210) брюки, т.серый/красный, брюки вид спереди и сзади.

Изготовление и раскрой (отклонения от нитей основы в тканях и допуски при раскрое) изделия должны соответствовать требованиям настоящего технического описания, основам промышленных методов обработки специальной одежды и образцу, утвержденному в установленном порядке.

Изделия по размерам должны изготавливаться на типовые фигуры, в соответствии с классификацией: по обхвату груди 80-140, по росту 158-200, по ГОСТ 31399-2009 и настоящего технического описания.

Табл. 1

| Обхват груди типовой фигуры, см | | | | | | | |
|---------------------------------|-------|---------|---------|---------|---------|---------|---------|
| 80-84 | 88-92 | 96-100 | 104-108 | 112-116 | 120-124 | 128-132 | 136-140 |
| Рост типовой фигуры, см | | | | | | | |
| 158-164 | | 170-176 | | 182-188 | | 194-200 | |

Описание внешнего вида модели

Костюм Стандарт (тк.Смесовая,210) брюки предназначен для защиты от общих производственных загрязнений и механических воздействий, изготавливается в соответствии с ГОСТ 12.4.280-2014 «Одежда специальная для защиты от общих производственных загрязнений и механических воздействий. Общие технические требования».

Костюм состоит из куртки и брюк.

Куртка прямого силуэта с центральной застёжкой на пять петель и пуговиц.

Полочки и спинка с отрезными кокетками из отделочной ткани. На полочках расположены нижние накладные карманы, одним срезом входящие в боковой шов. На левой полочке расположен нагрудный накладной карман. ***В подгибку верхнего среза левого нагрудного кармана вставлена петля из репсовой ленты для крепления бейджа. Тканевая этикетка «Факел» вставлена в нижний край нагрудного кармана в передний шов (со стороны застёжки).*** По краям входа в карманы расположены закрепки.

С изнаночной стороны левой полочки (на мешковине бокового кармана) настрочена этикетка ФИО. Запасной лоскут с запасной пуговицей вставляется в левый боковой шов.

Воротник втачной отложной. В горловину вшита вешалка из ткани верха и этикетка основная.

Рукава одношовные. Рукава заканчиваются горизонтальной шлицей и притачной манжетой, застёгивающейся на одну петлю и пуговицу. По шву притачивания манжеты к рукаву поставить закрепку, закладывая складку (см. рис. Обработка манжеты).

Брюки прямого силуэта с застёжкой гульфик на две петли и пуговицы. Пояс с пятью шлёвками под ремень. Пояс застёгивается на одну петлю и пуговицу.

На передних половинках брюк расположены накладные карманы с наклонным входом. По краям входа в карман расположены закрепки.

На задних половинках располагаются вытачки по линии талии.

С изнаночной стороны левой передней половинки под накладным карманом расположена этикетка ФИО.

В шов притачивания пояса, с изнаночной стороны, пришивается этикетка основная.