

**ТЕХНИЧЕСКОЕ ОПИСАНИЕ № 86016000; 87472325.**

к ГОСТ Р 12.4.303-2016 «Одежда специальная для защиты от пониженных температур. Технические требования»

**86016000 Куртка зимняя Аляска (тк.Оксфорд), т.синий**

**87472325 Куртка зимняя Аляска (тк.Оксфорд), черный**



Рис.1. Куртка зимняя Аляска (тк. Оксфорд). Вид спереди.



Рис.2. Куртка зимняя Аляска (тк. Оксфорд). Вид сзади.

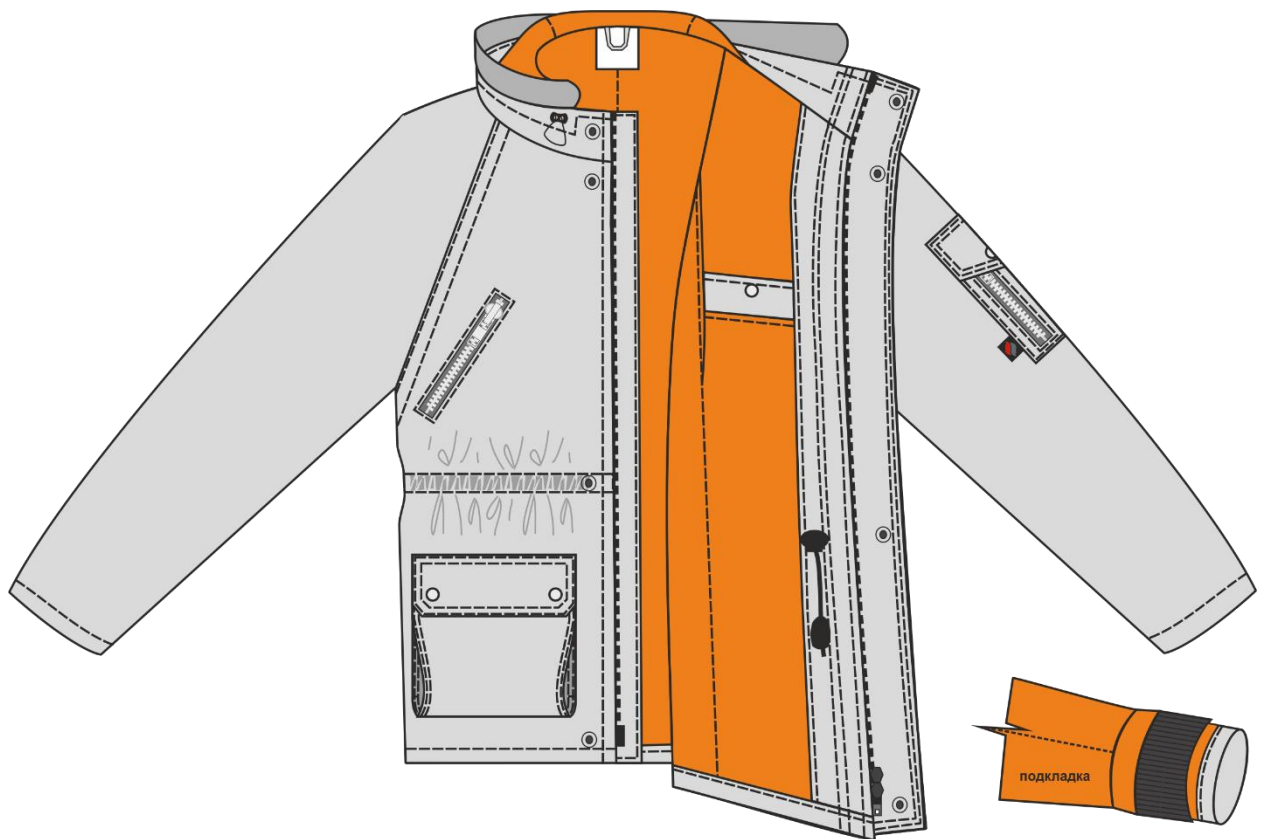


Рис.3. Куртка зимняя Аляска (тк. Оксфорд). Вид внутри.

Изготовление и раскрой (отклонения от нитей основы в тканях и допуски при раскрое) куртки, должны соответствовать требованиям настоящего технического описания, основам промышленных методов обработки специальной одежды и образцу, утверждённому в установленном порядке.

Куртки по размерам должны изготавливаться на типовые фигуры, в соответствии с классификацией: по обхвату груди 80-140, по росту 158-200 по ГОСТ 31399-2009 и настоящего технического описания.

Табл. 1

Обхват груди типовой фигуры, см							
80-84	88-92	96-100	104-108	112-116	120-124	128-132	136-140
Рост типовой фигуры, см							
158-164		170-176		182-188		194-200	

### Описание внешнего вида модели

Куртка зимняя Аляска предназначена для защиты работающих от пониженных температур в различных отраслях промышленности, изготавливается в соответствии с ГОСТ Р 12.4.236-2011 «Одежда специальная для защиты от пониженных температур. Технические требования».

**Куртка** с центральной застёжкой на тесьму - «молния» и двумя ветрозащитными планками (внутренней и внешней). Внешняя застёгивается на 4 кнопки. Куртка с притачным утеплителем и капюшоном.

Куртка по линии талии на кулиске, в которую вставлен полиэфирный шнур, выходящий через люверсы в подбортах. Низ куртки регулируется по ширине с помощью шляпного шнура и фиксаторов, выходящих через люверсы в боковых швах.

*Полочки* с нагрудными прорезными карманами с наклонным входом, застёгивающимся на тесьму — «молния». **В шов обтачивания рамки левого нагрудного кармана полочки (под молнию) вставлена петля для бейджа (петля направлена внутрь кармана).** На полочках настроены нижние сложные объёмные накладные карманы с двумя входами: верхним и боковым. Карманы с фигурными утеплёнными клапанами, застёгивающимися на две кнопки.

*Спинка* со средним швом.

*Рукава* - «реглан», двухшовные. На левом рукаве сложный накладной карман с двумя входами: с верхним в накладной карман - «полупортфель» и вертикальный на тесьму - «молния», с фигурным утеплённым клапаном, застёгивающимся на одну кнопку. **В нижний край переднего шва настрачивания кармана рукава вставлена тканевая этикетка «Факел».**

*Капюшон* втачной, состоит из центральной и боковых частей. Лицевой вырез капюшона с меховой опушкой регулируется за счёт шляпного шнура с фиксаторами. Высота капюшона регулируется патами с полукольцами на затылочной части.

*Утеплённая притачная подкладка* с втачными рукавами - «реглан». На

полочках обработаны горизонтальные прорезные карманы с листочкой из ткани верха, один конец которой уходит в шов притачивания подборта, а другой в вытачку, застёгивающийся на кнопку. Утеплитель с подкладкой простёганы вертикальными параллельными строчками, в соответствии с разметкой в лекалах. *Этикетка ФИО расположена на левой полочке под внутренним карманом.* Подкладка рукава с притачной нижней частью, в шов притачивания которой вставлен трикотажный манжет.

В горловину вставлена вешалка из ткани и основная этикетка. Низ куртки и рукавов обработан швом в подгибку с закрытым срезом.

В готовом изделии подкладка скрепляется с тканью верха по пройме у бокового и плечевого швов при помощи кусочка ткани. На капюшоне скрепляется по центру швов стачивания центральной части с боковыми.