

**ТЕХНИЧЕСКОЕ ОПИСАНИЕ № 87483194, 50484000, 20765000,
87481563, 87481562**

к ГОСТ Р 12.4.296-2013 «Одежда специальная для защиты от вредных биологических факторов (насекомых и паукообразных). Общие технические требования. Методы испытаний»

- 87483194 Костюм противэнцефалитный Антигнус (тк.Палатка,240),
зеленый**
- 50484000 Костюм противэнцефалитный Антигнус (тк.Палатка,240),
хаки**
- 20765000 Костюм противэнцефалитный Антигнус (тк.Смесовая,210),
КМФ НАТО**
- 87481563 Костюм противэнцефалитный Антигнус (тк.Смесовая,210),
КМФ мох**
- 87481562 Костюм противэнцефалитный Антигнус (тк.Смесовая,210),
КМФ камыш**

)



Рис. 1. Эскиз Костюм противознцефалитный Антигнус (тк.Палатка,240), зеленый, куртка, вид спереди.

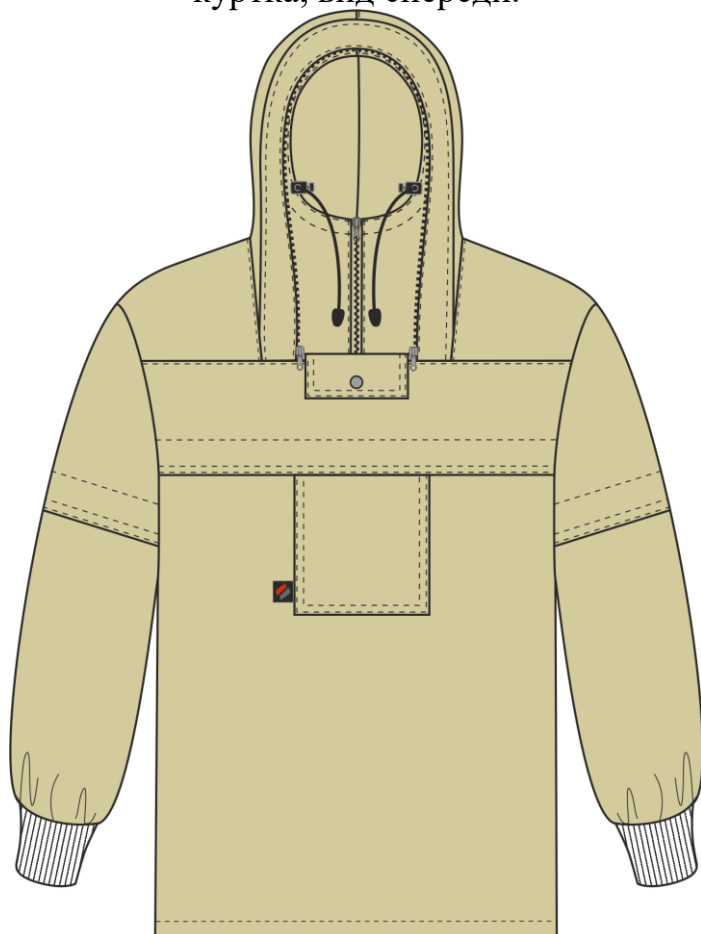


Рис. 2. Эскиз Костюм противознцефалитный Антигнус (тк.Палатка,240), хаки, куртка, вид спереди.



Рис. 3. Эскиз Костюм противэнцефалитный Антигнус (тк.Смесовая,210), КМФ НАТО, куртка, вид спереди.



Рис. 4. Эскиз Костюм противэнцефалитный Антигнус (тк.Смесовая,210), КМФ мох, куртка, вид спереди.



Рис. 5. Эскиз Костюм противоэнцефалитный Антигнус (тк.Смесовая,210), КМФ камыш, куртка, вид спереди.



Рис. 6-7. Эскиз Костюм противоэнцефалитный Антигнус, куртка, вид спереди с застегнутой противомоскитной сеткой.



Рис. 8-9. Эскиз Костюм противоэнцефалитный Антигнус, куртка, вид спереди с застегнутой противомоскитной сеткой.



Рис. 10. Эскиз Костюм противоэнцефалитный Антигнус, куртка, вид спереди с застегнутой противомоскитной сеткой.



Рис. 11. Эскиз Костюм противоэнцефалитный Антигнус (тк.Палатка,240), зеленый, куртка, вид сзади.

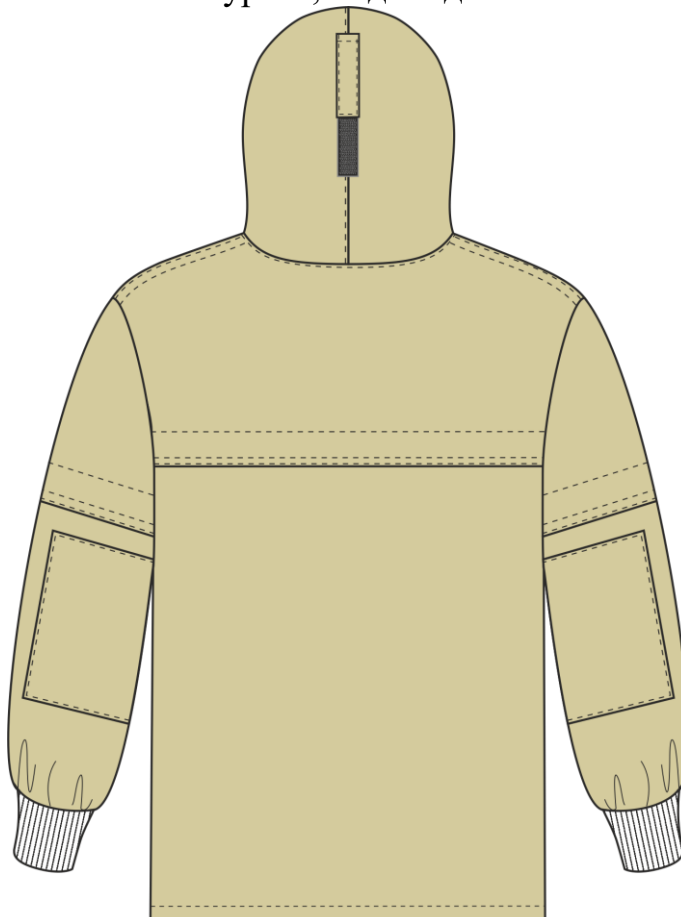


Рис. 12. Эскиз Костюм противоэнцефалитный Антигнус (тк.Палатка,240), хаки, куртка, вид сзади.



Рис. 13. Эскиз Костюм противоэнцефалитный Антигнус (тк.Смесовая,210), КМФ НАТО, куртка, вид сзади.



Рис. 14. Эскиз Костюм противоэнцефалитный Антигнус (тк.Смесовая,210), КМФ мох, куртка, вид сзади.



Рис. 15. Эскиз Костюм противоэнцефалитный Антигнус (тк.Смесовая,210), КМФ
камыш, куртка,
вид сзади.

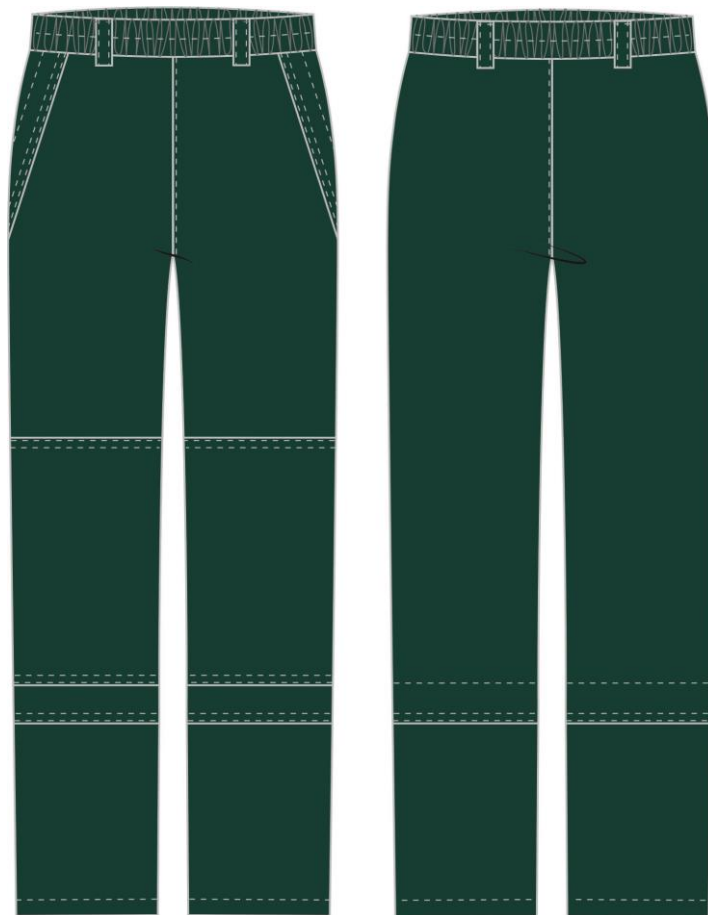


Рис. 16. Эскиз Костюм противоэнцефалитный Антигнус (тк.Палатка,240), зеленый, брюки, вид спереди и сзади.

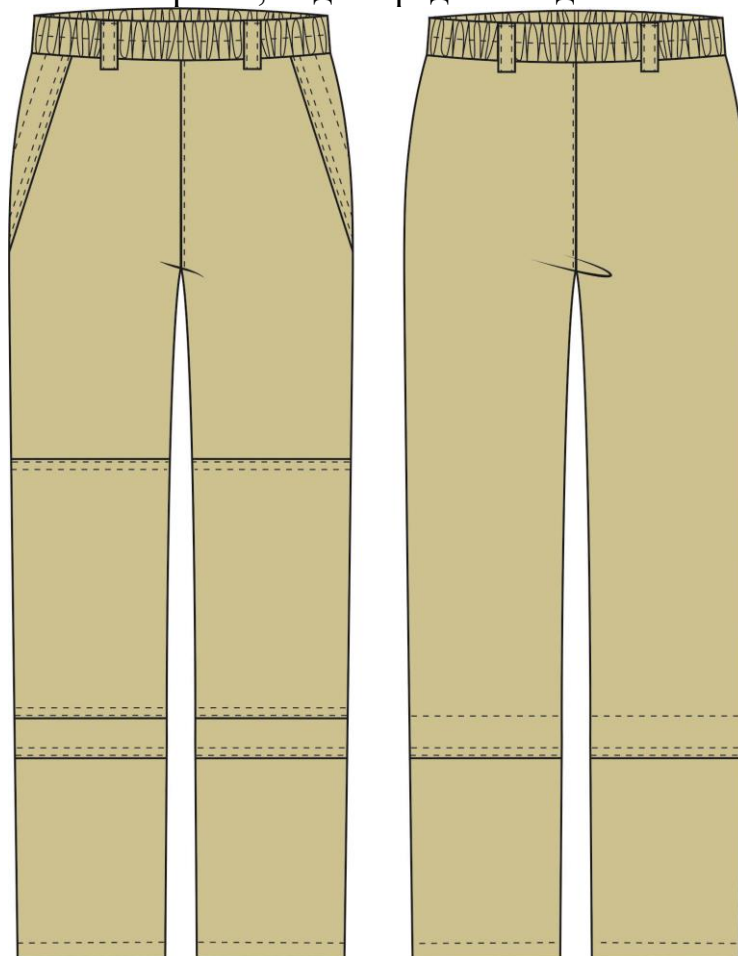


Рис. 17. Эскиз Костюм противоэнцефалитный Антигнус (тк.Палатка,240), хаки, брюки, вид спереди и сзади.



Рис. 18. Эскиз Костюм противоэнцефалитный Антигнус (тк.Смесовая,210), КМФ НАТО, брюки, вид спереди и сзади.

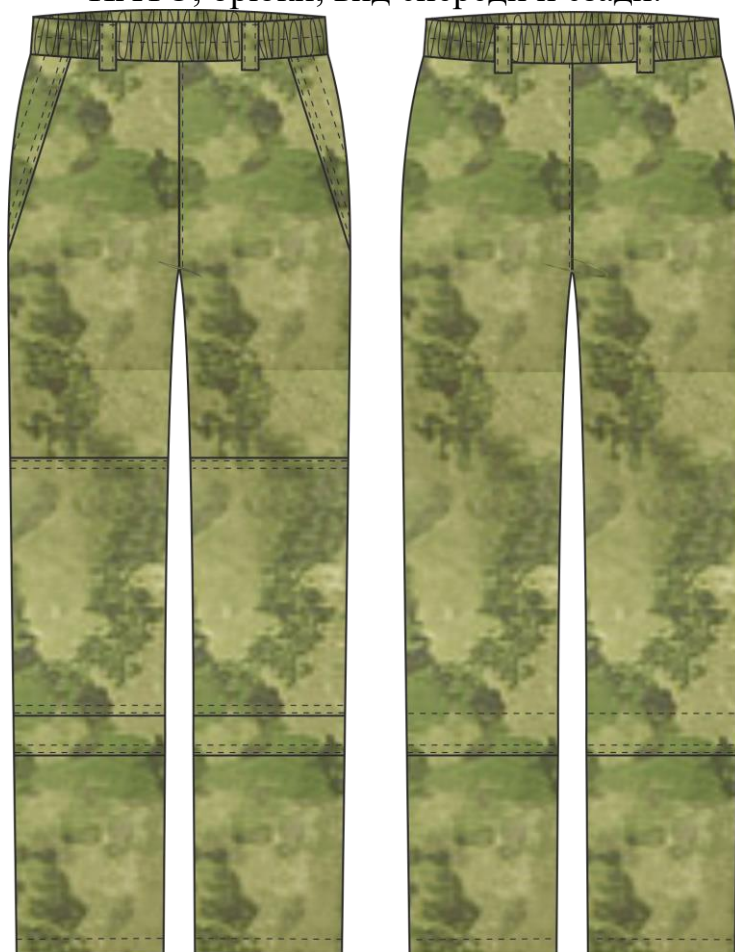


Рис. 19. Эскиз Костюм противоэнцефалитный Антигнус (тк.Смесовая,210), КМФ мох, брюки, вид спереди и сзади.



Рис. 20. Эскиз Костюм противоэнцефалитный Антигнус (тк.Смесовая,210), КМФ камыш, брюки, вид спереди и сзади.

Изготовление и раскрой (отклонения от нитей основы в тканях и допуски при раскрое) изделия должны соответствовать требованиям настоящего технического описания, основам промышленных методов обработки специальной одежды и образцу, утверждённому в установленном порядке.

Изделия по размерам должны изготавливаться на типовые фигуры в соответствии с классификацией: по обхвату груди 80-140, по росту 158-200, ГОСТ 31399-2009 и настоящего технического описания.

Табл. 1.

Обхват груди типовой фигуры, см							
80-84	88-92	96-100	104-108	112-116	120-124	128-132	136-140
Рост типовой фигуры, см							
158-164		170-176		182-188		194-200	

Описание внешнего вида модели

Костюм противоэнцефалитный Антигнус предназначен для защиты от вредных биологических факторов (насекомых и паукообразных), изготавливается в соответствии с ГОСТ Р 12.4.296-2013 «Одежда специальная для защиты от вредных биологических факторов (насекомых и паукообразных). Общие технические требования. Методы испытаний».

Костюм состоит из куртки и брюк.

Куртка прямого силуэта, с капюшоном, укомплектованным противомоскитной сеткой на молнии.

Перед с кокеткой и отлетной цельнокроеной горизонтальной складкой, расположенной ниже кокетки. По центру переда располагается прямоугольный накладной карман, вход которого уходит под горизонтальную отлетную складку и застегивается на два участка ленты-контакт. Тканевая этикетка «Факел» вставляется вниз правого шва нагрудного кармана.

Спинка цельнокроенная с отлетной горизонтальной складкой.

Рукава втачные, одношовные с налокотниками и цельновыкроенной горизонтальной отлетной складкой на уровне предплечья. Низ рукава обработан трикотажной манжетой.

Капюшон втачной в горловину куртки с застёжкой спереди на тесьму-молнию. Лицевой вырез капюшона стягивается эластичным шнуром и цилиндрическими фиксаторами, на концах эластичного шнура расположены наконечники. Объём капюшона регулируется на затылочной части патой, застегивающейся на ленту-контакт. Спереди по капюшону и горловине полочки притачивается планка для пристёгивания противомоскитной сетки. На полочке между планками для противомоскитной сетки, находится внутренний карман с клапаном для хранения противомоскитной сетки, застегивающейся на кнопку. Противомоскитная сетка прикрепляется под клапаном, а по её краю притачивается одна половинка тесьмы-молнии, вторая половинка тесьмы притачивается к планке капюшона.

Низ куртки обрабатывается швом вподгибку с закрытым срезом и регулируется эластичным шнуром, который выходит у левого бокового шва с изнаночной стороны куртки через горизонтальные петли на подгибке низа и закрепляется двухдырочным фиксатором.

Брюки прямого силуэта, с отрезным поясом на резинке и четырьмя шлёвками.

На передних половинках располагаются наклонные карманы с отрезным бочком, цельновыкроенным с мешковиной кармана и отлетным клапаном, припуск которого входит в боковой шов и шов притачивания пояса.

На передних половинках расположены наколенники.

Передние и задние половинки брюк с цельнокроенной горизонтальной отлетной складкой в области голени.

Низ брюк обрабатывается швом вподгибку с закрытым срезом и регулируется эластичным шнуром, который выходит у боковых швов с изнаночной стороны брюк через горизонтальные петли на подгибке низа и закрепляется двухдырочным фиксатором.